



ASSEMBLÉE GÉNÉRALE

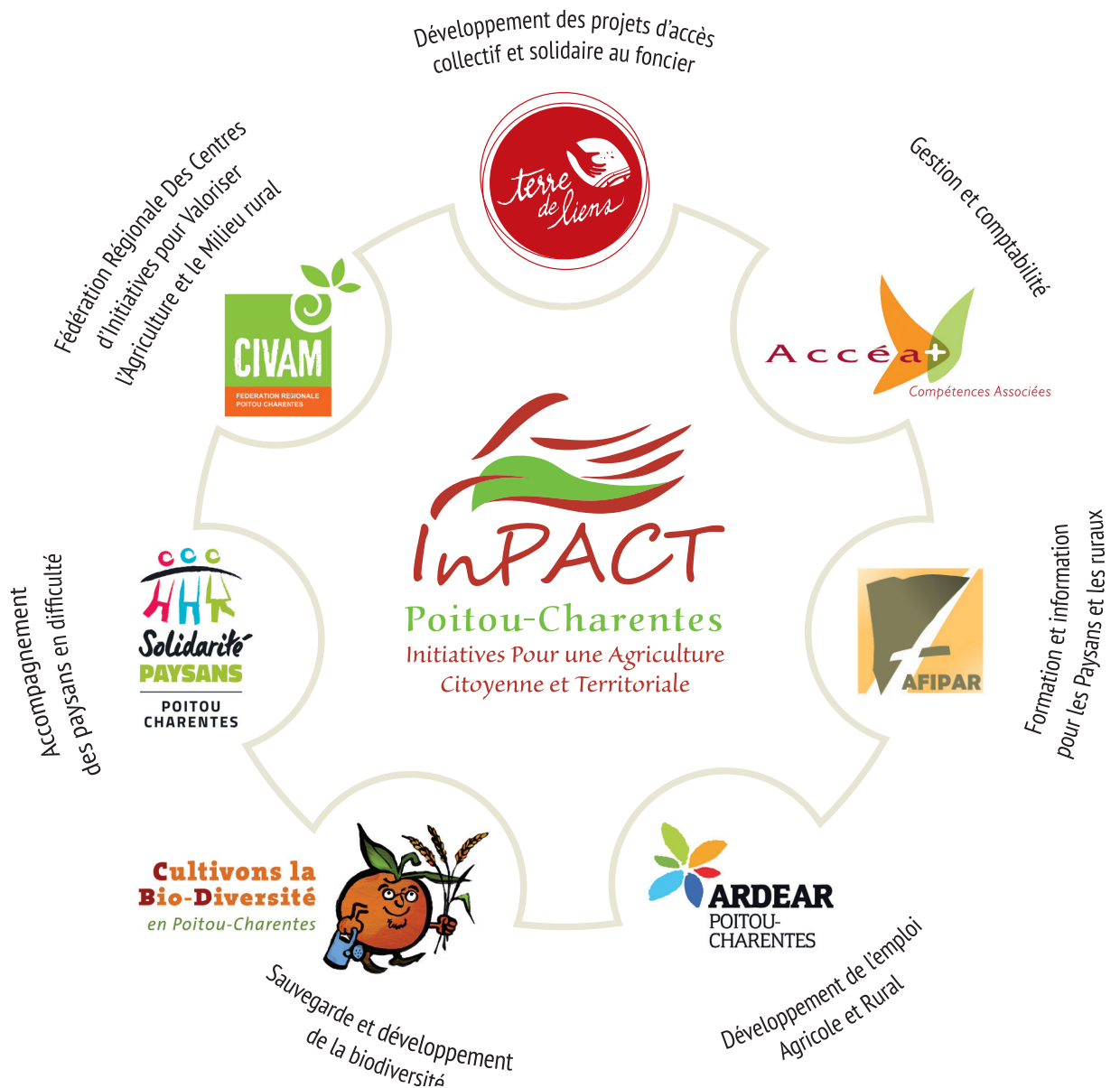
InPACT POITOU-CHARENTES

4 avril 2018

Le réseau InPACT en Poitou-Charentes
Rapport d'activité 2017
Rapport financier 2017

7 associations au service d'un projet partagé pour une agriculture durable

-  **INFORMER, SENSIBILISER** et **FORMER** les agriculteurs, les acteurs du territoire, les décideurs et les citoyens ;
-  **ACCOMPAGNER** l'installation en agriculture, la diversification et la création d'activité en milieu rural ;
-  **FAVORISER L'ÉVOLUTION DES PRATIQUES** vers des systèmes de production autonomes, économes, biologiques et paysans ;
-  **IMPULSER LA RELOCALISATION** des activités de transformation et de commercialisation.



Le Conseil d'Administration

Chaque association membre du réseau est représentée au sein du Conseil d'Administration d'InPACT Poitou-Charentes. Le CA décide d'opter pour un système de co-présidence avec répartition des missions (voir Annexe 1 «Co-présidents d'InPACT Poitou-Charentes 2017-2018»). Le Conseil d'Administration s'est réuni 6 fois en 2017 et a rassemblé 4 bureaux composés des co-présidents.

Structure	Représentants	Co-Présidents	Entrée en fonction
ACCEA +	Marc POUSIN		2013
AFIPAR	Martine LACROIX	Co-président	2013
	Marylène SIMONNET (sup)		2017
ARDEAR	Eric PICAUD	Co-président	2016
	Michel ROUX (sup)		2013
CBD	Claude SOURIAU	Co-président	2013
	Bruno JOLY (sup)		2013
	Dimitri GALBOIS (sup)		2017
FR CIVAM	Joël DAVID	Co-président	2013
	François CROUIGNEAU (sup)		2017
Solidarité Paysans	Jean VRIGNAULT	Co-président	2013
	Bernard BILLY (sup)		2013
Terre de Liens	Etienne GAUTREAU	Co-président	2013
	Alexandra COMES (sup)		
FRAB (membre associé)	Dominique BRUNET réfèrent pour la FRAB et associé au CA pour toutes les discussions autour du collectif Nouvelle-Aquitaine		2013

Les salariés d'InPACT Poitou-Charentes en 2017

En 2017 : 2.5 ETP

2017 est une année de changement au niveau des salariés, tel que cela n'avait pas encore été connu par InPACT-PC. 2 départs en congés maternité (Elsa et Emilie), 2 remplaçantes qui prennent le relais (Mathilde et Delphine), puis le départ définitif de Philippe Desmaison, qui signifie la fin de sa mission et des apports tant techniques que financiers pour l'association. On passe donc de 2.5 ETP à 2 ETP au cours de l'année.



Philippe DESMAISON

Jusqu'en mai 2017
Chargé d'études systèmes autonomes et économes - en charge de la gestion administrative et financière



Emilie MORIN

En Congé Maternité de septembre à décembre 2017
Animation et coordination réseau (Poitou-Charentes et Nouvelle-Aquitaine), gestion administrative et financière.



Mathilde ROULAND

animation et coordination, communication et formation depuis janvier 2017.



Delphine CLOCHARD

Animation et coordination réseau (Poitou-Charentes et Nouvelle-Aquitaine), gestion administrative et financière depuis août 2017.

RAPPORT MORAL

Le réseau InPACT Poitou-Charentes fonctionne depuis plus de 10 ans avec l'ensemble des associations membres. Notre association a toujours été présente pour dynamiser, pour donner du souffle, pour communiquer sur nos valeurs communes : une agriculture citoyenne et territoriale. Ces valeurs que nous partageons avec les autres associations marquent notre appartenance. Ces valeurs sont aussi des repères de différenciation en externe. Elles fondent notre réputation auprès de nos interlocuteurs.

Cette année 2017 aura été une année de transition, une année charnière, une année de réflexion avec un séminaire en février. Nous avons redéfini un socle commun dans cette nouvelle région Nouvelle-Aquitaine, des valeurs communes citées précédemment, des objectifs partagés :

- Une agriculture économiquement efficiente créatrice d'emplois.
- Une agriculture respectueuse des ressources naturelles.
- Une agriculture ancrée dans les territoires et répondant aux enjeux de société

C'est toujours ce même projet que nous avons à porter auprès des politiques régionales, départementales et locales. Aujourd'hui des groupes de bénévoles et salariés ont été constitués pour travailler :

- Sur la structuration du réseau, de l'association
- Sur l'événementiel (comment sommes-nous porteurs et constructeurs d'une société toujours en réflexion)
- Sur le portage politique, nous sommes reconnus par la Région Nouvelle-Aquitaine, à nous de faire des propositions pour faire-valoir notre légitimité et nous inscrire dans la pérennité

Nous avons à promouvoir une agriculture ouverte sous toutes ses formes en accueillant et en intégrant les nouveaux porteurs de projet.

Notre association InPACT Poitou-Charentes, c'est aussi les salariés très présents : Delphine et Mathilde ont pris le relais d'Elsa, de Philippe et d'Emilie ; donc beaucoup de changements et toujours autant de travail de qualité. Merci à elles.

Aujourd'hui nous avons des défis à nous donner. Nous avons bien conscience que la consolidation, la structuration de notre nouvelle association, dans sa gestion globale, dans ses sources de financements, dans sa reconnaissance auprès des partenaires doit concerner cette appropriation dans une démarche citoyenne. Si la multiplication des temps collectifs permet à la structure d'être toujours connectée, des questions demeurent quant à la participation effective, à la gouvernance, donc aux choix stratégiques de la structure.

C'est le défi d'InPACT Poitou-Charentes, mouvement militant de propositions et de communication.

Pour le CA, Jean Vrignault

1 • ACTIONS 2017 DE L'ASSOCIATION InPACT-PC

L'association InPACT Poitou-Charentes a pour projet associatif le développement d'une agriculture citoyenne et territoriale. Elle a pour mission la mise en oeuvre d'actions d'animation et de coordination de ses membres et la communication autour des initiatives agricoles et rurales durables.

Le programme d'actions de l'association InPACT en 2017 s'est décliné selon 4 grands objectifs opérationnels :

1. Faire vivre la mémoire collective du réseau et faire évoluer son projet

2. Etre un activateur et une énergie pour le réseau

3. Améliorer la visibilité et la lisibilité du réseau

4. Faire s'interroger les publics agricoles quant à la durabilité des systèmes de production



1. Faire vivre la mémoire collective du réseau et faire évoluer son projet

Faire évoluer le projet commun et les orientations stratégiques pluri-annuelles du réseau

Animation de la vie associative : réflexion sur le renouvellement du projet commun à l'échelle Poitou-Charentes

Les temps de vie associative sont des lieux de partage d'information, puis de prise de décision et de position collective. Le conseil d'administration oriente les activités de coordination et de communication mises en oeuvre par les salariés de l'association InPACT.

- Améliorer la gestion des compétences à l'échelle du réseau.
- Renforcer le travail par pôle thématiques
- Impulser la création d'une dynamique Nouvelle-Aquitaine
- Points de partage d'informations thématiques (installation, circuits court, changement de pratiques)

Principaux sujets de partage d'information :

- La réforme territoriale régionale
- Veille d'information
- Partage des stratégies des structures (fédérations, unions...)
- Face à l'évolution du contexte régional: identifier de nouveaux modes de fonctionnement en réseau



Animer des actions ou des positionnements communs

Sujets définis en fonction de l'actualité

InPACT a participé à l'élaboration de la politique régionale sur l'eau en Nouvelle Aquitaine, aux côtés de France Nature Environnement Nouvelle-Aquitaine, l'Association Régionale de Pêche NA et l'UFC-Que-Choisir, à travers une contribution commune.

LA POLITIQUE DE L'EAU EN NOUVELLE-AQUITAINE

De la présentation de l'état des lieux le 28 avril 2017 à Bordeaux, à laquelle était invité l'ensemble des acteurs de l'eau, nous retenons en particulier :

- Des rivières globalement dégradées, les causes de cette dégradation étant multiples et liées à de nombreuses altérations du fonctionnement hydrologique et de la morphologie des rivières, des prélèvements trop importants ainsi que de nombreux rejets polluants, principalement diffus ;
- Des eaux souterraines qui représentent une ressource stratégique pour la Région, soumises à des pressions importantes (pollutions par les nitrates et pesticides, déséquilibre quantitatif) ;
- Un état général des eaux côtières dégradé autour des grands estuaires de la Région (Gironde, Sèvre, Charente) ;
- Des zones humides qui fournissent de nombreux services aux territoires, mais qui, malgré les dispositifs de protection existants, continuent de disparaître chaque jour ;
- Des écosystèmes qui accueillent des espèces patrimoniales qui restent fortement vulnérables et soumises à de nombreuses pressions tout au long de leur cycle de vie.

Les SDAGE (Schéma Directeur d'Aménagement et de Gestion des Eaux) des bassins Loire-Bretagne et Adour Garonne sont les documents de planification de la gestion des ressources en eau, et des milieux aquatiques, applicables sur le territoire de la Nouvelle-Aquitaine. Leurs orientations et dispositions répondent aux objectifs des directives européennes, et en particulier de la DCE (Directive Cadre Eau).

Pour nos organisations, le respect de la DCE et des SDAGE est un prérequis à toute intervention politique dans le domaine de l'eau en Nouvelle-Aquitaine.

À nos yeux, les principes fondamentaux à retenir sont :

- Intégrer les enjeux de l'eau, et ce, de manière transversale, dans toutes les politiques publiques,
- Concilier, suivre et évaluer les politiques de l'eau mises en place,
- Appliquer la réglementation en vigueur,
- Gérer la ressource par bassins-versants, de manière équilibrée et concertée,
- Donner la priorité des usages à l'alimentation en eau potable et aux milieux aquatiques (cf. article L. 210-1 du Code de l'environnement),
- Adapter les usages à la disponibilité de la ressource,
- Privilégier la sobriété des usages de l'eau,
- Ne pas dégrader l'état écologique des cours d'eau,
- Rétablir la continuité écologique,
- Privilégier le préventif au curatif,
- Appliquer le principe « pollueur-payeur »,
- Appliquer la doctrine ERC (Éviter, Réduire, Compenser) pour limiter les impacts des projets,
- Eco-conditionner les aides publiques.

■ Association Régionale des Fédérations de pêche et de protection du milieu aquatique de Nouvelle-Aquitaine (ARFNA) | 16 rue des prés, 24000 Périgueux – arfna@perigueux.fr ■ Confédération FNE Nouvelle-Aquitaine (FNE-NA) | Impasse Landreau, 16000 Angoulême – contact@fne-nouvelleaquitaine.fr ■ InPACT Initiative pour une agriculture citoyenne et Territoriale | 12 Rue Saint-Pierre, 79000 Niort – contact@inpacniort.fr ■ Union Fédérale des Consommateurs – Que Choisir : environnement@nouvelleaquitaine.quechoisir.fr

Représentation du réseau au Conseil Economique Social et Environnemental de Nouvelle Aquitaine

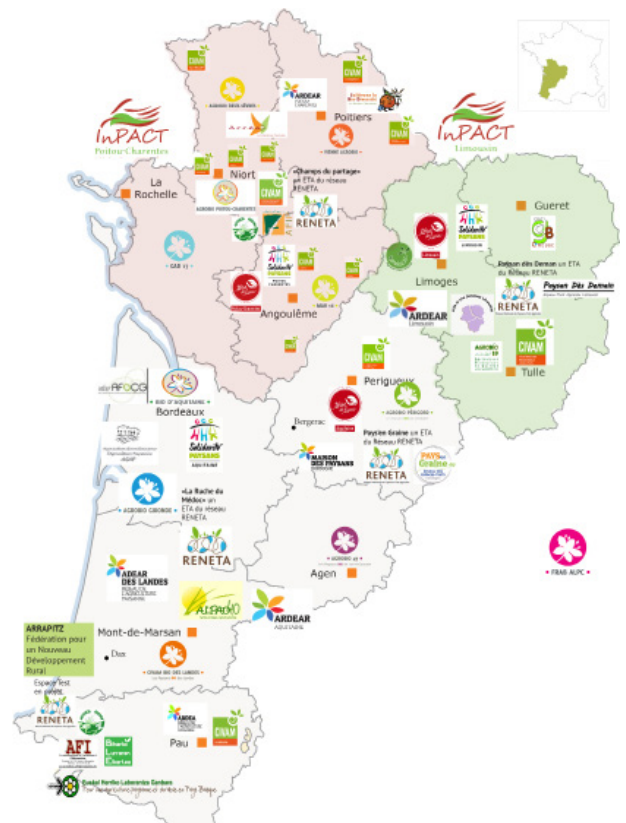
Le réseau InPACT-PC a été représenté par Emilie MORIN au CESER jusqu'à fin 2017 au sein du 3ème collège (organismes et associations participant à la vie collective de la région) et de la commission agricole.

Animation d'un collectif Nouvelle-Aquitaine

Animation et coordination du réseau des agricultures alternatives en Nouvelle-Aquitaine

Pour évoluer vers un réseau des agricultures alternatives en Nouvelle-Aquitaine :

- Groupe de travail par réunions téléphoniques bimensuelles.
- Séminaire de travail à Périgueux les 23 et 24 février 2017



Maele MANGUY en service civique à InPACT de décembre 2016 à juin 2017

«Dynamique du territoire du Haut-Bocage Deux-Sévrien»

Suite à l'AG du 1er avril 2015 qui a travaillé sur de nouvelles possibilités de travail en réseau à des échelles plus locales, nous avons souhaité vérifier l'état des coopérations formelles ou informelles existantes à ces échelles de territoire et impulser éventuellement des idées.

BILAN-SYNTHESE

- Points de rupture

- L'accompagnement des porteurs de projet à l'installation est toujours source de questionnements et d'incertitude pour les associations.
- Difficulté de lisibilité des compétences des structures pour répondre aux demandes des porteurs de projet. Ce qui, de plus, crée de la concurrence entre elles.
- Problème de cohésion de la part des associations. Par exemple, les mêmes

formations peuvent être proposées, parfois avec le même intervenant.

- Crainte de la part des personnes qui s'investissent dans ces associations (salariés et bénévoles) que le projet global et InPACT, en tant que réseau, soient oubliés par rapport à la place que prennent ces points de ruptures.

- Propositions

- Créer un Comité de Pilotage Installation sur le Bocage pour travailler à l'accompagnement et à l'organisation autour des porteurs de projets.
- Mettre en place des rendez-vous communs avec les porteurs de projets afin de les orienter vers la structure adaptée.
- Elaborer des conventionnements entre structures pour clarifier et légitimer la place de chacune.
- Avoir un lieu de travail commun pour une meilleure coordination entre salariés.



2. Etre un activateur et une énergie pour le réseau

Mettre en place des formations internes communes à destination des salariés et/ ou des administrateurs du réseau

A travers l'organisation de formations internes au réseau, InPACT poursuit l'objectif de tisser un lien entre les salariés et/ ou les administrateurs de son réseau.

4 temps de formation ont été proposés en 2017:

- Administrateurs:
 - Février et avril : Créer son site internet vitrine optimisé et responsive - 9 et 6 participants
- Salariés:
 - Juin: Gérer son temps pour mieux atteindre ses buts - 10 participants dont plusieurs réseau Nouvelle Aquitaine
 - Juin: Se former à la vidéo film et logiciel - 8 participants dont plusieurs extérieurs (partenariat FRCAP)



Etre une interface humaine et technique

A travers différents outils ou compétences mis à disposition, InPACT favorise l'interconnaissance des structures entre elles, impulse la coopération et le partage d'informations et sert d'appui pour chaque association, par :

- La mutualisation des moyens et des outils
- La connection des salariés entre eux en orientant les demandes vers les personnes ou structures les plus qualifiées afin d'optimiser les réponses etc.
- La diffusion du flash Info (tous les 15 à 30 jours)
- La rédaction d'articles pour les bulletins des membres (en fonction de l'actualité)
- Le partage du trombinoscope des salariés
- La gestion des locaux communs et du matériel collectif
- La mise à disposition d'une plateforme de compétences techniques, humaines, juridiques et financières
- La veille générale sur l'évolution du PDRR (FEADER- MAEC - PCAE...)
- Le soutien ponctuel d'associations sur des aspects de communication.

Les coordinations thématiques

Une coordination thématique est déléguée aux salariés des associations dont le thème est leur coeur de métier. Cette coordination a pour but de créer du lien sur ce sujet, sur les évolutions règlementaires ou liées à la politique régionale. C'est aussi le lieu dans lequel peuvent émerger des idées d'actions ou de projet commun (action de communication, de mutualisation d'outils etc.)

- Installation/Création d'Activité : assurée par l'ARDEAR
- Circuits-Courts : assurée par l'AFIPAR
- Changements de pratiques : assurée par InPACT-PC



3. Améliorer la visibilité et la lisibilité du réseau

Tisser un fil d'information et d'actualités avec les bénéficiaires, les membres et les partenaires

InPACT a pour mission de relayer, diffuser, faire connaître toutes les initiatives en faveur d'une agriculture citoyenne et territoriale sur son territoire d'action.

Différents moyens sont déployés pour assurer cette mission :

Le site internet : www.inpactpc.org

- Mise à jour régulière des articles d'actualité et de fond
- Mise à jour de l'agenda et des annonces

La newsletter

Parution et envoi régulier (tous les 1 mois à 1 mois 1/2) de la newsletter aux abonnés à partir des actualités du site internet (nouveaux articles, agenda, annonces)

Les réseaux sociaux

- Facebook et Twitter : une manière de relayer articles de presse mais aussi toutes les actualités du site Internet pour développer une présence sur le web.

twitter.com/InPACT_PC

<https://www.facebook.com/inpactpoitoucharentes/>

- SCOOP IT : C'est un outil qui permet de relayer des articles en ligne

<http://www.scoop.it/u/inpact-poitou-charentes>

Les outils papier

- **Le rapport «Initiatives»** annuel du réseau. Sans volonté d'exhaustivité, il a pour but de mettre en avant les projets les plus marquants ou structurants pour chaque association du réseau. Notre objectif est d'y montrer la cohérence et la complémentarité.
- **Le catalogue des formations du réseau.** 2017 : 2ème année de parution. Diffusion de la version papier et numérique aux acteurs

de la formation, de l'emploi et de l'insertion ainsi qu'aux partenaires. Là encore, il s'agit de montrer la diversité, la densité et la complémentarité des formations proposées par le réseau. Cet outil a été principalement diffusé en version numérique.



Promouvoir l'agriculture durable auprès des citoyens

Salon de l'ESS

Tous les ans, InPACT propose à ses membres de mutualiser un stand au salon de l'Economie Sociale et Solidaire. Un lieu de visibilité, de rencontre et d'échanges pour tisser de nouveaux partenariats.

Pour la 1ère année, le réseau s'est inscrit dans le programme du forum national de l'ESS, en proposant un atelier à destination des porteurs de projet avec l'ADEFIP (jadopteunprojet.com), Limousin Actif, les CIGALES et Terre de Liens. Environ 40 personnes ont participé à cet atelier.



Les ciné-rencontres

2 ciné-rencontres ont été co-organisées par InPACT en 2017:

- Bientôt dans vos assiettes (de gré ou de force) - Café du Boulevard, Melle.

Partenariat avec la coordination Poitou-Charentes du collectif Vigilance OGM et Pesticides, et Attac 79, dans le cadre du festival ALIMENTTERRE.

- Trait de vie - Cinémel, Melle.

Partenariat avec GRENIER d'IMAGES, équipe de réalisation du film Trait de vie, dans le cadre de sa sortie en avant-premières en Poitou-Charentes.

Une manière d'informer et de sensibiliser le grand public sur les problématiques du monde rural et paysan ou liées à l'alimentation.



4. Faire s'interroger les publics agricoles quant à la durabilité des systèmes de production

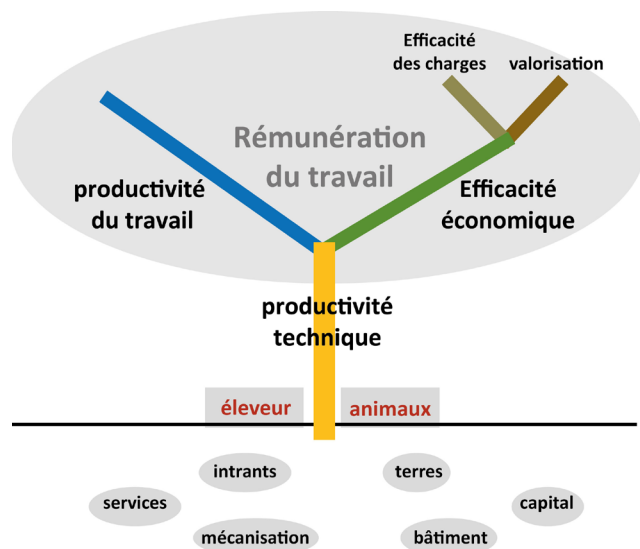
Appuyer les agriculteurs à améliorer les performances technico-économiques et agroécologiques de leurs systèmes

Calcul des coûts de production & formations collectives

La compétence autour du calcul et de la formation aux coûts de production a été progressivement développée en interne face à un besoin et une envie de disposer de moyens pour comprendre et agir sur les exploitations afin de dégager des revenus tout en travaillant sur la diminution des impacts environnementaux. Le départ de Philippe a mis fin à cette activité.

Deux interventions en 2017 :

- CIVAM Haut-Bocage (bovins allaitants) [janvier 2017] 8 fermes.
- CIVAM Marais Mouillé (bovins allaitants) [restitution février 2017] 6 fermes.



Synthétiser & Diffuser des repères sur les performances technico-économiques & agroécologiques des systèmes

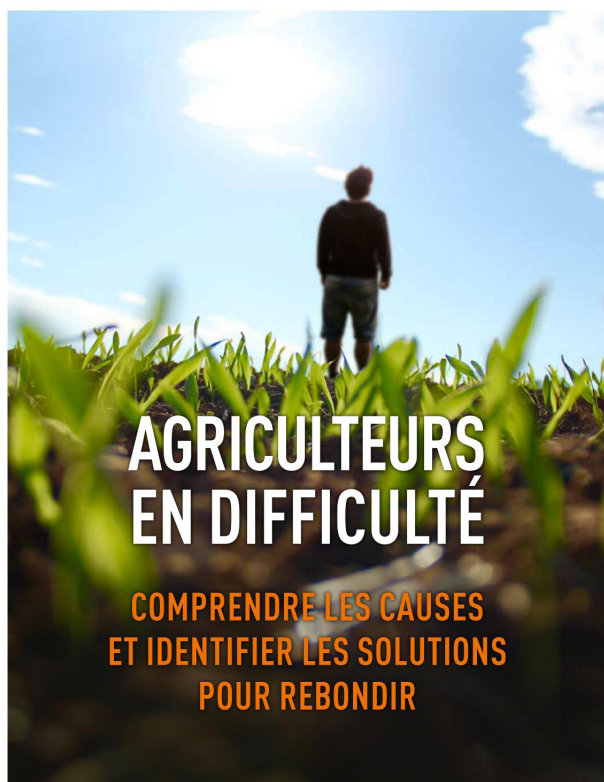
Diffuser des repères sur la durabilité des systèmes de production

Valorisation des publications techniques du réseau www.inpactpc.org/du-grain-a-moudre

InPACT valorise les publications techniques des associations du réseau dans la rubrique «Du grain à moudre», ainsi que les publications publiées à l'occasion du colloque annuel organisé par InPACT. Cette rubrique constitue une source d'informations techniques importantes issues d'études ou de programmes d'expérimentation.

- CIVAM du Châtelleraudais: Résultats du programme CASDAR APACH associations de plantes en agroécologie en partenariat avec le CNRS, l'Université de Poitiers, l'INRA, l'ITAB, Cultivons la Bio-Diversité en Poitou-Charentes...
- AFIPaR: résultats du programme MAGPRO, «Clés de réussite et impacts territoriaux des magasins de producteurs»
- CIVAM Marais Mouillé: résultats de l'étude sur les prairies en marais mouillé (CASDAR MCAE) en partenariat avec l'INRA de St Laurent de la Prée.
- InPACT-PC: publication «Agriculteurs en difficulté: comprendre les causes et identifier les solutions pour rebondir» publiée dans le cadre du colloque du 30 novembre 2017 en partenariat avec Solidarité Paysans, CIVAM AD72, Cabinet Autrement-Dit...

Agriculteurs en difficulté, comprendre les causes et identifier les solutions pour rebondir



Recueil d'expériences

COORDONNÉ PAR :
InPACT
Poitou-Charentes
Institut pour une Agriculture
d'aujourd'hui et de demain

EN PARTENARIAT AVEC :
Solidarité Paysans
POITOU-CHARENTES

Tous les ans, InPACT-PC organise une journée de diffusion thématique. Cette année, c'est la question des agriculteurs en difficulté qui a été abordée, en partenariat avec Solidarité Paysans Poitou-Charentes.

L'objectif de cette journée était de contribuer à la sensibilisation des risques psychosociaux en agriculture puis à l'identification et à la mise en œuvre de pistes d'actions grâce à des méthodes d'accompagnement adaptées, notamment en travaillant sur l'évolution des pratiques. Cette démarche permet aux agriculteurs fragilisés de retrouver leur autonomie décisionnelle et leur capacité d'agir tout en améliorant les résultats économiques.

C'est aussi une occasion de fédérer les membres du réseau autour d'un thème et de donner de la visibilité aux actions menées sur ce sujet.

Programme de la journée :

2 interventions en plénière:

- Véronique LOUAZEL, chargée d'étude en santé publique, en référence au rapport d'étude « Des agriculteurs sous pression : une profession en souffrance », mars 2016
- Elisabeth SAINT-GUILY, doctorante en économie rurale à l'ISA Lille et à l'Université

de Lille 1, en référence à une étude de cas qui définit les facteurs de vulnérabilité et de résilience so-cio-économiques.

3 ateliers qui illustrent différents types d'expériences et de leviers avec les témoignages d'agriculteurs:

- Etienne CHOISY, CIVAM AD 72, CASDAR RADITS - Accompagner les changements de pratiques des exploitations fragilisées. Comprendre, accompagner et agir pour pérenniser les exploitations.
- Hélène CAYLAN, Solidarité Paysans - Les procédures collectives en agriculture : une opportunité pour traiter les difficultés économiques ?
- Brigitte CHIZELLE, Sociologue, Autrement Dit Lors d'une étape de remise en question ou au moment de l'installation : faire face aux risques et favoriser la résilience de sa ferme.

88 personnes ont participé à cette journée.

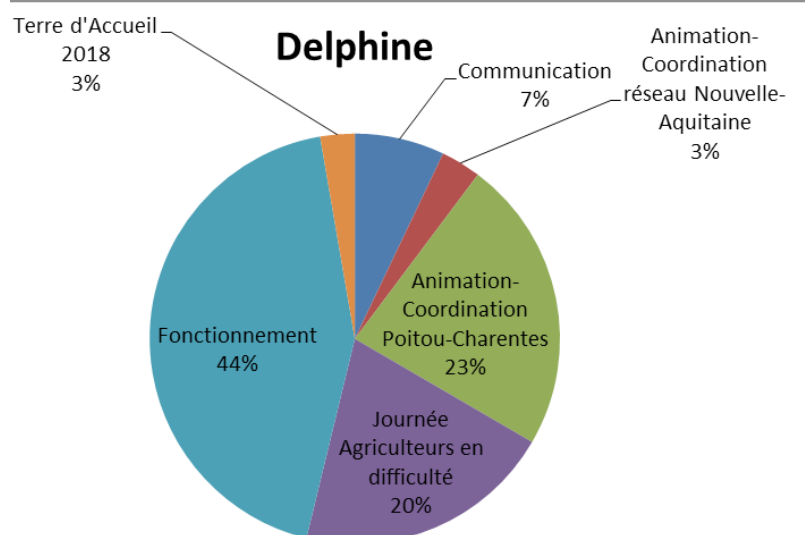
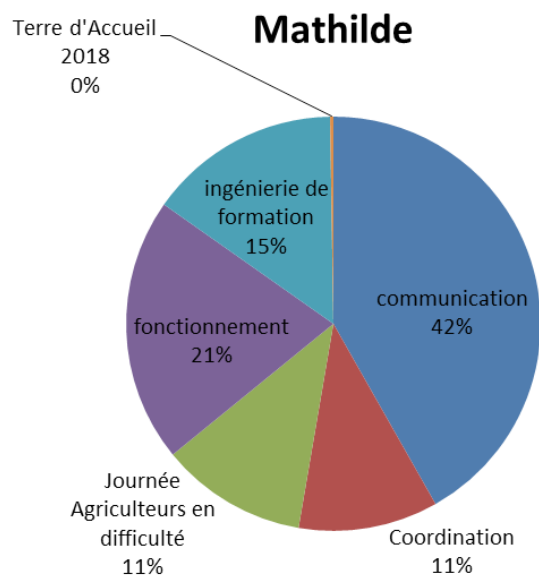
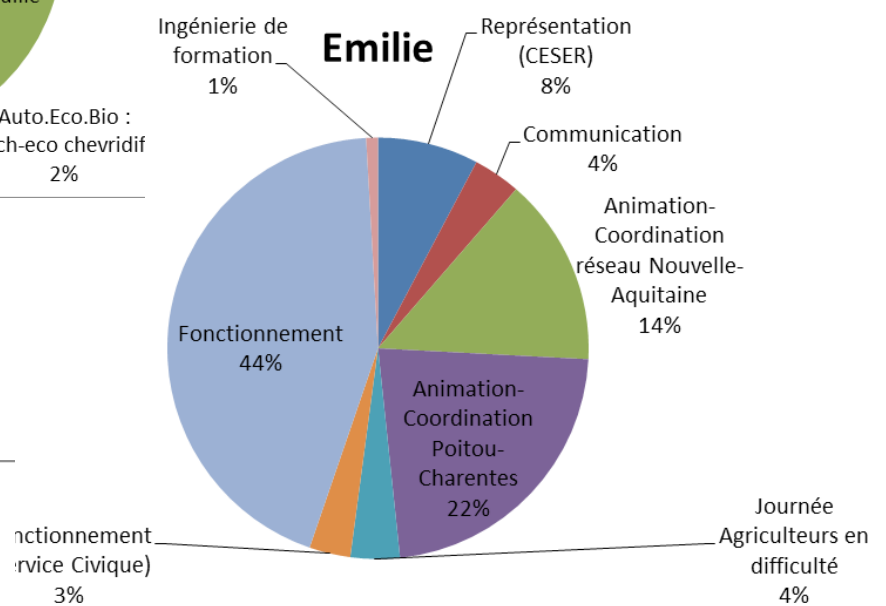
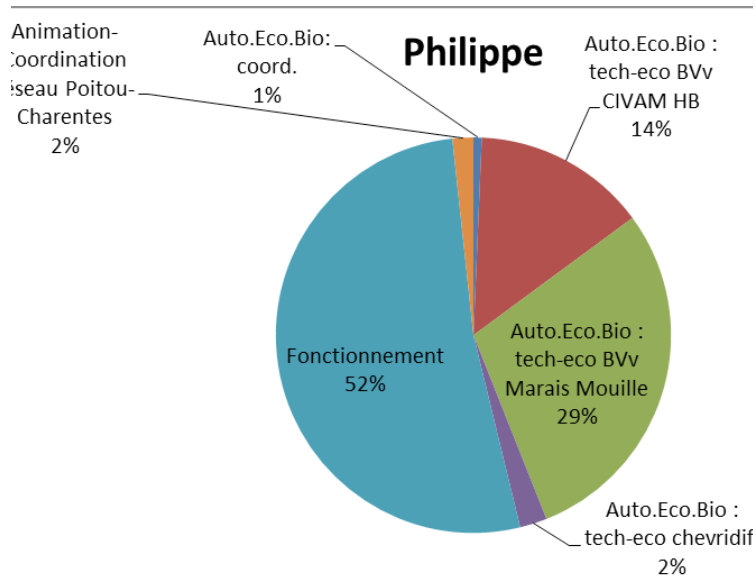


Une publication «Agriculteurs en difficulté»

En parallèle de cette journée, une publication sur les facteurs de risques et les leviers a été rédigée et tirée à 4000 exemplaires.

Répartition du temps de travail par activité

En 2017 : 2.5 ETP en moyenne sur l'année



Bilan des conventions 2017

CHARGES 2017 ASSOCIATION IMPACT POITOU-CHARENTES

Convention 2016/ RPC-A - 169

Autres opérations de l'axe 1

Convention :	Réalisé :
Dépenses éligibles = 165 107 €	Charges = 159 256 €
Région = 132 085 €	Région = 127 404 €

Communication

Coordination
Nouvelle-Aquitaine

Fonctionnement

Formations
internes

Convention LM-332019-2017-2814320

Convention LM-332019-2017-2814320 Colloque : Agriculteurs en difficulté

Convention :	Réalisé :
Dépenses éligibles = 17 144.78 €	Dépenses éligibles = 17 570.83 €
Région = 10 972.66 €	Région = 10 972.66 €

Compte de résultat 2017

du 01/01/17 au 31/12/17

DOSSIER : 79000478

Devise EURO

COMPTE DE RESULTAT DE L'EXERCICE (en liste)

EXERCICE Du 01/01/2017 Au 31/12/2017

RUBRIQUES	Exerc.: 2 017 12 mois	Exerc.: 2 016 12 mois
PRODUITS D'EXPLOITATION (1) :		
Ventes de marchandises		
Production vendue (biens et services)	11 453	24 743
MONTANT NET DU CHIFFRE D'AFFAIRES	11 453	24 743
Dont à l'exportation :		
Production stockée		
Production immobilisée		
Subventions d'exploitation	130 350	157 133
Reprises sur provisions (et amort.), transferts de barges	16 518	12 345
Reprises ressources affectées		
Autres produits	13 176	10 759
TOTAL I	171 497	204 980
CHARGES D'EXPLOITATION (2) :		
Achat de marchandises (a)		
Variation de stock		
Achat de matières premières et autres approvisionnements (a)	820	643
Variation de stock		
Autres achats et charges externes (*)	51 466	71 236
Impôts, taxes et versements assimilés	945	543
Salaires et traitements	73 931	74 824
Charges sociales	31 665	32 819
Dotations aux amortissements et aux provisions :		
Sur immobilisations: dotations aux amortissements (b)	406	452
Sur immobilisations: dotations aux provisions		
Sur actif circulant: dotations aux provisions		
Pour risques et charges: dotations aux provisions		
Engagement à réaliser sur ressources affectées		
Autres charges	22	3
TOTAL II	159 256	180 520
1. RESULTAT D'EXPLOITATION (I - II)	12 241	24 461
QUOTES-PARTS DE RESULTAT SUR OPERATIONS FAITES EN COMMUN :		
Excédent attribué ou déficit transféré III		
Déficit supporté ou excédent transféré IV		
- redevances de crédit-bail mobilier		
- redevances de crédit-bail immobilier		
(1) Dont produits afférents à des exercices antérieurs		
(2) Dont charges afférentes aux exercices antérieurs		

DOSSIER : 79000478

COMPTES DE RESULTAT DE
L'EXERCICE (en liste)

Devise EURO

EXERCICE Du 01/01/2017 Au 31/12/2017

RUBRIQUES	Exerc.: 2 017 12 mois	Exerc.: 2 016 12 mois
PRODUITS FINANCIERS :		
De participations (3)		
D'autres valeurs mobilières et créances actifs immobilisés (3)		
Autres intérêts et produits assimilés (3)	321	334
Reprises sur provisions et transferts de charges		
Différences positives de change		
Produits nets s/ cessions de valeurs mobilières de placement		
TOTAL V	321	334
CHARGES FINANCIERES :		
Dotations aux amortissements et provisions		
Intérêts et charges assimilées (4)		42
Différences négatives de change		
Charges nettes s/ cessions de valeurs mobilières de placement		
TOTAL VI		42
2. RESULTAT FINANCIER (V - VI)	321	292
3. RESULTAT COURANT AVANT IMPOTS (I-II +III -IV +V -VI)	12 562	24 752
PRODUITS EXCEPTIONNELS :		
Sur opérations de gestion		
Sur opérations en capital		
Reprises sur provisions et transferts de charges		
TOTAL VII		
CHARGES EXCEPTIONNELLES :		
Sur opérations de gestion		
Sur opérations en capital		
Dotations aux amortissements et aux provisions		
TOTAL VIII		
4. RESULTAT EXCEPTIONNEL (VII - VIII)		
Participations des Salariés aux Fruits de l'Expansion (IX)		
Impôts sur les sociétés (X)		
TOTAL DES PRODUITS (I + III + V + VII)	171 818	205 315
TOTAL DES CHARGES (II + IV + VI + VII + IX + X)	159 256	180 562
EXCEDENT OU DEFICIT	12 562	24 752
Emplois des contributions volontaires		
Evaluation des contributions volontaires		

Bilan 2017

au 31/12/2017

DOSSIER :

79000478

Devise

EURO

BILAN

EXERCICE Du

01/01/2017

Au

31/12/2017

ACTIF		Exercice : 2 017		Durée : 12 Mois		Exerc. : 2 016 12 Mois	
		BRUT	AMORT. PROV.	NET	% ACTIF	NET	% ACTIF
	IMMOBILISATIONS INCORPORELLES :	2 112	2 112				
	Frais d'établissement						
A	Frais de recherche et développement						
C	Concessions, brevets, licences, marques, procédés, droits et valeurs similaire	2 112	2 112				
T	Fonds commercial (1)						
I	Autres						
F	Avances et acomptes						
	IMMOBILISATIONS CORPORELLES :	9 331	8 754	577		983	1
I	Terrains						
M	Constructions						
M	Instal. techniques, mat. et out. ind.						
O	Autres	9 331	8 754	577		983	
B	Immobilisations corporelles en cours						
I	Avances et acompte:						
L	IMMOBILISATIONS FINANCIERES (2) :	185		185		185	
I	Participations						
S	Créances rattachées à des participations						
E	Autres titres immobilisés	15		15		15	
	Prêts						
	Autres	170		170		170	
	TOTAL I	11 628	10 866	761	1	1 168	1
A	STOCKS ET EN-COURS :						
C	Matières premières et autres approv.						
T	En-cours de productions: biens et services						
I	Produits intermédiaires et finis						
F	Marchandises						
C	AVANCES ET ACPTEES VERSEES /COMMANDES						
I	CRÉANCES (3) :	60 093		60 093	44	79 856	56
R	Créances clients et cptes rattachés	8 934		8 934		17 066	
C	Autres	51 159		51 159		62 790	
U	Capital souscrit-appelé, non versé						
L	VALEURS MOBILIERES DE PLACEMENT :						
A	Actions propres						
N	Autres titres						
T	DISPONIBILITES	75 993		75 993	55	61 687	43
C	CHARGES CONSTATEES D'AVANCE	1 011		1 011	1	974	1
	TOTAL II	137 096		137 096	99	142 517	99
O	CHARGES A REPARTIR S/ PLUS. EXERC. (III)						
R	PRIMES DE REMB. DES OBLIGATIONS (IV)						
M	ECARTS DE CONVERSION ACTIF (V)						
P	TOTAL GENERAL (I + II + III + IV + V)	148 724	10 866	137 858	100	143 685	100
T	(1) Dont droit au bail						
U	(2) Dont à moins d'un an						
E	(3) Dont à plus d'un an						
L	(4) Dont à plus d'un an						

79000478

INPACT PC

PAGE 2

DOSSIER: 79000478

BILAN

Devise: EURO

EXERCICE Du 01/01/2017 Au 31/12/2017

PASSIF		Exercice : 2017		%	Exercice : 2016		%
		Durée: 12	Mois		Durée: 12	Mois	
		PASSIF	PASSIF	PASSIF	PASSIF	PASSIF	PASSIF
C	FONDS ASSOCIATIF SANS DROIT DE REPRISE	87 671	64	62 919	44		
A	FONDS ASSOCIATIF AVEC DROIT DE REPRISE						
P	ECARTS DE REEVALUATION						
I	RESERVES						
T	Réserve indisponible						
A	Réserves statutaires ou contractuelles						
U P	Réserves réglementées						
X R	Autres						
O	Affectation au projet associatif						
P	REPORT A NOUVEAU						
R	RESULTAT DE L'EXERCICE (Excédent ou déficit)	12 562	9	24 752	17		
E	SUBVENTIONS D'INVESTISSEMENT						
S	PROVISIONS REGLEMENTEES						
	TOTAL I	100 233	73	87 671	61		
P S	PROVISIONS POUR RISQUES						
R I	PROVISIONS POUR CHARGES						
O O							
V N							
I S	TOTAL II						
	FONDS DEDIES SUR SUBVENTIONS						
	TOTAL III						
D	EMPRUNTS OBLIGATAIRES CONVERTIBLES						
E	AUTRES EMPRUNTS OBLIGATAIRES						
T	EMPR. ET DETTES AUPRES DES ETABLISSEMENTS DE CREDIT (2)						
T	EMPRUNTS ET DETTES FINANCIERES DIVERS						
E	AVANCES ET ACOMPTES RECUS SUR COMMANDES EN COURS						
S	DETTE FOURNISSEURS ET COMPTES RATTACHES	11 204	8	27 176	19		
(1)	DETTE FISCALES ET SOCIALES	22 795	17	25 226	18		
	DETTE SUR IMMOBILISATIONS ET COMPTES RATTACHES						
	AUTRES DETTES	3 626	3	3 612	3		
C	PRODUITS CONSTATES D'AVANCE (3)						
O R							
M E	TOTAL IV	37 625	27	56 014	39		
P G							
T U							
E L	ECARTS DE CONVERSION PASSIF (V)						
S							
	TOTAL GENERAL (I + II + III + IV+V)	137 858	100	143 685	100		
	(1) Dont à plus d'un an						
	Dont à moins d'un an						
	(2) Dont concours banc. courants et soldes créd. de banques						
	(3) Dont à plus d'un an						
	Dont à moins d'un an						

Conventions 2018

PRÉVISIONNEL 2018 ASSOCIATION INPACT POITOU-CHARENTES

Dépenses : 164 379 €

Recettes : 114 889 €

Subvention Région = 82 189 €

Autres financeurs potentiels = 32 700 €

Autres opérations de l'axe 1

Communication

Coordination P-C

Coordination
N- A

Formations
internes

Prévisionnel 2018

Association InPACT Poitou-Charentes			
Exercice 2018			
CHARGES	Montant	PRODUITS	Montant
60 - Achats	34 359,66 €	70 - Ventes de produits finis, prestations de services, marchandises	26 000,00 €
602 - Achats stockés, autres approvisionnements	870,00 €	706 - Prestations de services	2 000,00 €
604 - Achats d'études & prestations de services	12 559,66 €	708 - Produits des activités annexes	24 000,00 €
6061 - Fournitures non stockables (eau, énergie,...)	330,00 €	71 - Production stockée (ou déstockage)	- €
6063 - Fournitures d'entretien et de petits équipements	500,00 €	72 - Production immobilisée	- €
6064 - Fournitures administratives	1 000,00 €		
6065 - Petits logiciels	100,00 €		
607 - Achat de marchandises	19 000,00 €		
61 - Services extérieurs	6 547,50 €	74 - Subvention d'exploitation	82 189,50 €
613 - Locations	2 725,50 €	Région Nouvelle-Aquitaine	72 689,50 €
615 - Entretien & réparations	195,00 €		
616 - Primes d'assurance	752,00 €	Pays des 6 Vallées (LEADER)	6 000,00 €
618 - Divers (documentation, formation des salariés)	2 875,00 €	CDC Vallées du Clain	1 500,00 €
62 - Autres services extérieurs	33 806,97 €	FDVA	2 000,00 €
622 - Rémunérations d'intermédiaires et honoraires	6 520,00 €		
623 - Publicité, publications, relations publiques	13 602,36 €		
625 - Déplacements, missions et réceptions	8 600,00 €		
626 - Frais postaux et frais de télécommunications	3 879,61 €		
627 - Services bancaires et assimilés	105,00 €		
628 - Divers (adhésion...)	1 100,00 €		
63 - Impôts, taxes et versements assimilés	780,00 €	75 - Autres produits de gestion courante	6 700,00 €
6313 - Participation des employeurs à la formation professionnelle continue	700,00 €	754 - Fondations	4 200,00 €
63513 - Autres impôts locaux	30,00 €		
6354 - Droits d'enregistrements	50,00 €	756 - Cotisations	2 500,00 €
64 - Charges de personnel	88 598,13 €		
641 - Rémunération du personnel	61 533,20 €	76 - Produits financiers	- €
645 - Charges de sécurité sociale et prévoyance	27 064,93 €	77 - Produits exceptionnels	- €
65 - Autres charges de gestion courante		78 - Reprises sur amortissements et provisions	- €
66 - Charges financières	70,00 €	79 - Transferts de charges	- €
67 - Charges exceptionnelles			
68 - Dotations aux amortissements, provisions et engagements	216,67 €		
TOTAL des charges de l'action	164 378,92 €	Total des produits de l'action	114 889,50 €
CONTRIBUTIONS VOLONTAIRES			
86 - Emplois des contributions volontaires en nature		87 - Contributions volontaires en nature	
Secours en nature		Bénévolat	
Mise à disposition gratuite de biens et de prestations		Prestation en nature	
Personnel Bénévole		Dons en nature	
		DEFICIT	49489,42
TOTAL	164 378,92 €	TOTAL	164 378,92 €

